

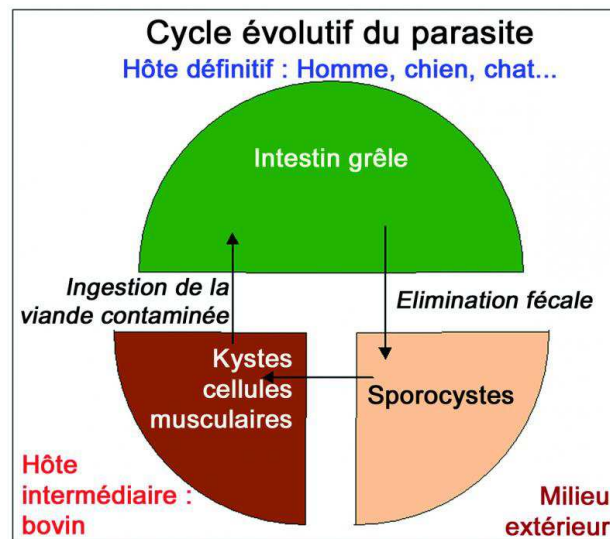


LA SARCOSPORIDIOSE

La sarcosporidiose est une maladie parasitaire (protozoose) transmissible aux carnivores par la viande de divers animaux de rente contenant des sarcocystes (kystes musculaires).

Deux types sont transmissibles à l'être humain par la viande de bœuf ou de porc. Le parasite à besoin de deux hôtes, un hôte intermédiaire pour se développer et un hôte définitif pour se multiplier. Le bovin intervient comme hôte intermédiaire pour trois espèces de sarcocystis (coccidie kystogène) : *Sarcocystis cruzi*, *S. hirsuta*, *S. hominis* dont les hôtes définitifs sont respectivement le chien, le chat et l'Homme. *S. cruzi* semble être l'espèce la plus pathogène pour les bovins. Elle est très fréquente chez tous les animaux de rente, en particulier chez les bovins et les porcins, mais rarement observée.

LE CYCLE DU PARASITE



GDS 23

Dans le cycle de la sarcosporidiose, le bovin est un hôte intermédiaire, et le chien, le chat et l'homme sont les hôtes définitifs. Les bovins s'infestent en ingérant les sporocystes présents dans le sol. Ces sporocystes ainsi ingérés, libèrent des cellules infectantes pour le bovin qui pénètrent dans la paroi intestinale. Le parasite se multiplie alors et sa dernière phase conduit à la formation de kystes tissulaires, qui vont eux aussi se développer et libérer des cellules dans l'intestin grêle qui vont se retrouver dans les fèces et donc dans le milieu extérieur.

LES SYMPTÔMES

Bien que l'infection par la sarcosporidiose soit très fréquente chez les bovins, la maladie est très rarement observée. Dans le cas de contamination massive (infections expérimentales), la maladie peut exister avec des symptômes très peu évocateurs : état fébrile, anémie,

amaigrissement, alopecie, avortements, mortalite. Lorsque les kystes se developpent dans les muscles des bovins, la plupart du temps, aucun symptome n'est observe.

LE DIAGNOSTIC

Son diagnostic est tres difficile car la sarcosporidiose n'est pratiquement jamais evoquee en 1ere intention. Le contexte epidemiologique (presence de chien et de chat, hygiene humaine) peut parfois renforcer la suspicion. Neanmoins, ces diagnostics ont leurs limites liees au fait que les symptomes de la maladie sont peu revelateurs. Pour cela, il est necessaire de limiter la circulation de ces carnivores au sein des batiments d'elevage (pour restreindre la dispersion des sporocystes par les feces) et des abattoirs (pour eviter l'ingestion de viande contaminee). La prevention de l'infection de l'etre humain consiste a eviter la consommation de viande de porc ou de boeuf crue ou saignante. On previent l'infestation chez les carnivores et les animaux domestiques en leur donnant de la viande prealablement bien congelée ou bien cuite. Les kystes sont detruits par une cuisson a coeur (56 à 75 °C pendant 20 à 25 min) et par une congelation – 5 °C pendant 48 h ou à – 20 °C pendant 24 h. En revanche, ils resistent aux micro-ondes.

LE RISQUE DE LA SAISIE A L'ABATTOIR

Les kystes etant invisibles a l'oeil nu, la mise en evidence a l'abattoir des bovins infectes reste rare. Il n'est vu que les kystes coalescents ou en voie de degeneration et les bovins sont alors, tout ou partie, saisis pour « infection parasitaire ».

EN BREF :

- **ATTENTION AUX CHIENS ET AUX CHATS DANS VOS ELEVAGES**
- **POUR LES HUMAINS : ATTENTION A LA CONSOMMATION DE VIANDES CRUES**

POUR PLUS DE RENSEIGNEMENTS : CONTACTEZ NOUS



GROUPEMENT DE DEFENSE SANITAIRE DE L'ALLIER

6 avenue Victor Hugo – BP811 – 03008 MOULINS Cedex
Tel : 04 70 35 14 30 - Fax : 04 70 35 14 39
E.mail : gds03@wanadoo.fr